

平成30年度 障害者支援センター「よつばの里」 事業報告書

1. 事業所の概要

事業所の名称	障害者支援センター 「よつばの里」	管理者	阿部博美
事業所の所在地	〒997-0034 鶴岡市本町三丁目2番5号	電話番号 F A X	0235-24-4282 0235-24-4283
サテライト	フォーラムカフェ クルール	事業開始年月日	平成19年4月1日
サテライト 事業所所在地	〒997-0035 鶴岡市馬場町13番3号 (アートフォーラム内)	サテライト事業所 事業開始年月日	平成25年9月1日
事業所番号	0610300410	定員	25名
サービスの種類	障がい福祉サービス 就労継続支援B型	営業日	障害者支援センター「よつばの里」 月から土 フォーラムカフェ クルール 火から日・祝祭日(展示・催事期間)
指定有効期限	平成25年3月29日 平成31年3月28日		

2. 経営状況

(1) 事業所の利用状況

① 就労継続支援B型事業所

平成29年度の利用状況は、25名定員、登録利用者35名で、延べ利用者数6,875人、1日平均25.6人でした。

定員超過利用減算基準、1日当たり利用者数が定員が50人以下の場合は当該基準の150%を超過、もしくは過去3か月間の平均利用人員が、定員の125%を超過している場合のいずれにも該当せず、減算に該当いたしませんでした。

(2) 収入状況

就労継続支援B型は、新規利用者2名、退所者2名、長期欠席者が2名でした。

就労継続支援B型サービス費(Ⅰ)で算定。福祉専門員配置等加算について、職員異動に伴い、4～6月は(Ⅱ)を算定。職員採用により7月は(Ⅰ)を算定。退職により8～11月は(Ⅱ)算定。共同生活援助職員欠員で、1名異動兼務により12～3月は(Ⅲ)を算定いたしました。従業者の員数は基準配置を守り減算等に該当はありませんでした。

	自立支援費等収入				施設整備 等補助 金収入	借入金収 入	拠点区分 間繰入 金収入	合計
	訓練等給 付費収入	特定障 害者特 別給付 費収入	利用者負 担金収入	小計				
28年度	46,449,430	0	223,200	46,672,630	0	0	0	46,672,630
29年度	49,853,840	0	223,200	50,077,040	0	0	0	50,077,040

(3) 報酬の加算・減算

基本報酬

種 類	区 分	単 位	加算・減算
就労継続支援B型サービス費（Ⅰ）（7.5：1）	(2) 定員21人以上40人以下	1日 519単位	
就労継続支援B型サービス費（Ⅱ）（10：1）	(2) 定員21人以上40人以下	1日 474単位	
福祉専門職員配置等加算	7月	イ 福祉専門職員配置等加算（Ⅰ）	1日 15単位 ○
	4～6月 8～11月	ロ 福祉専門職員配置等加算（Ⅱ）	1日 10単位 ○
	12～3月	ハ 福祉専門職員配置等加算（Ⅲ）	1日 6単位 ○
視覚・聴覚言語障害者支援体制加算		1日 41単位	
重度者支援体制加算	(2) 定員21人以上40人以下	1日 25単位	○
初期加算	利用開始日から30日を限度として	1日 30単位	○
訪問支援特別加算（月2回を限度）	(1) 1時間未満	1回 187単位	
欠席時対応加算（月4回を限度）		1回 94単位	○
就労移行支援体制加算		1日 13単位	
目標工賃達成加算	イ 目標工賃達成加算（Ⅰ）	1日 69単位	
目標工賃達成指導員配置加算	(2) 定員21人以上40人以下	1日 25単位	○
施設外就労加算		1日 100単位	○
医療連携体制加算	イ 医療連携体制加算（Ⅰ）	1日 500単位	
利用者負担上限額管理加算（月1回を限度）		1回 150単位	○
食事提供体制加算		1日 30単位	○
送迎加算	イ 送迎加算（Ⅰ）	片道 27単位	○
障害福祉サービスの体験利用支援加算		1日 300単位	
福祉・介護職員処遇改善加算	イ 福祉・介護職員処遇改善加算（Ⅰ）	所定単位×38/1000	○

定員超過利用減算	基本単位数の70%		
サービス提供職員欠如減算	基本単位数の70%		
サービス管理責任者欠如減算	基本単位数の70%		
就労継続支援B型計画未作成等減算			

(4) 利用状況

定員：25名

	28年度					29年度				
	登録者数 （人）	平均人数 （人）	開設日数 （日）	欠席延日数 （日）	利用延日数 （日）	登録者数 （人）	平均人数 （人）	開設日数 （日）	欠席延日数 （日）	利用延日数 （日）
4月	33	23.4	22	97	514	34	26.4	22	72	580
5月	34	22.5	23	125	518	34	25.5	23	102	586
6月	34	24.9	22	51	547	35	27.7	22	63	609
7月	35	24.8	23	64	571	34	25.5	23	97	586
8月	34	25.4	23	64	584	34	25.8	23	72	593
9月	34	24.4	22	80	537	33	26.2	22	54	577
10月	34	24.8	23	71	571	33	26.1	23	61	600
11月	33	26.0	22	65	571	33	26.1	22	59	575
12月	33	24.4	23	102	561	33	24.4	23	96	562
1月	33	24.9	23	90	573	33	22.3	23	144	513
2月	33	26.1	20	55	521	33	24.6	20	88	491
3月	33	26.0	23	65	597	33	26.2	23	56	603
年度計	403	24.8	269	929	6,665	402	25.6	269	964	6,875

(5) 利用者負担金の未収状況

1名の利用者が平成29年1月利用分から滞納が発生しており、少額ずつ分納していただいておりますが、平成30年3月31日現在、未収金残高は147,413円となります。

3 利用者の状況

(1) 障害支援区分別利用者数

区分	就労継続支援B型	
	利用者	割合
1	0	0.0%
2	7	20.0%
3	3	8.6%
4	4	11.4%
5	0	0.0%
6	3	8.6%
非該当	18	51.4%
合計	35	100.0%

(2) 身体拘束の状況

該当するものではありませんでした。

(3) 感染症の罹患状況

インフルエンザA型に利用者3名、職員1名、インフルエンザB型に利用者2名が罹患の報告を受け、完治まで休んでいただきました。また、利用者・職員共に、うがい・手洗いを徹底いたしました。毎年、胃腸炎・食中毒・インフルエンザなど季節で流行する感染症が起こり易い時期は、利用者・ご家族へ手洗い・うがい・通所前の検温、早目の受診や予防を促す対応を行っています。

(4) 苦情の受付状況

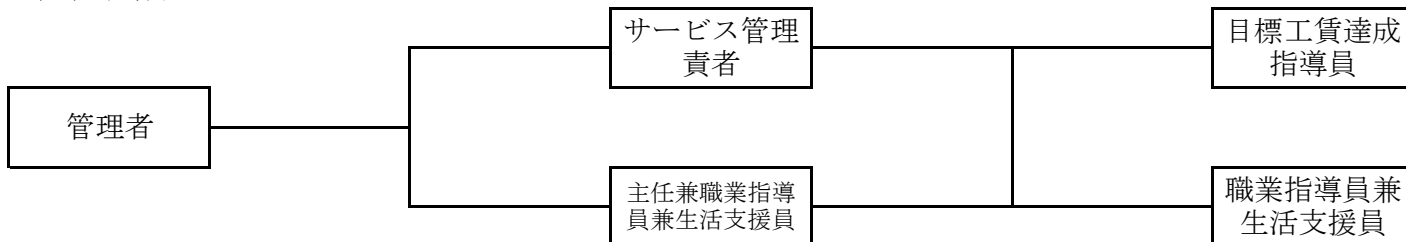
苦情の受付はありませんでした。

(5) 事故報告状況

区分	日時	発生場所	関係者	事故の状況
一時不明	11月29日	市内	職業指導員	外部作業場所から逃走、一時所在不明

4 職員の状況

(1) 組織図



(2) 職種別職員数

区分	管理者	主任兼職業指導員兼生活支援員	サービス管理責任者	目標工賃達成指導員	職業指導員兼生活支援員	計
正規職員	(1)	(1)	1		1	2(2)
準職員				1	4	4
計	(1)	(1)	1	1	5	7(2)

(3) 職員名簿

平成30年3月31日現在

No	氏名	職種	資格	1週間に勤務すべき時間	専・兼	兼務先	職員区分
1	阿部博美	管理者	社会福祉施設長 社会福祉主事	40H	兼	法人本部、 共生ホーム、グループホーム	正職員
2	工藤順一	主任兼職業指導員 兼生活支援員	社会福祉主事 介護福祉士 サービス管理責任者	30H	兼	グループホーム	〃
3	長谷川恵美	サービス管理 責任者	介護福祉士 サービス管理責任者	40H	専		〃
4	本間睦	職業指導員 兼生活支援員	社会福祉主事 介護福祉士 介護支援専門員	40H	専		〃
5	米澤留美子	目標工賃達成 指導員		40H	専		準職員 (常勤)
6	保田英俊	職業指導員 兼生活支援員	ホームヘルパー 2級	40H	専		〃
7	釧持秀章	〃		40H	専		〃
8	山口清香	〃		40H	専		〃
9	阿部崇	〃	初任者研修修了 社会福祉主事	40H	専		〃

(4) 職種外役割

平成30年3月31日 現在

役割	氏名	役割	氏名
会計責任者	阿部博美	苦情解決責任者	阿部博美
予算管理責任者	阿部博美	苦情受付担当者	富樫律
固定資産管理責任者	長谷川恵美	防火管理者	阿部博美
出納員	荒木禎崇		

(5) 職員の採用・異動・退職

平成30年3月31日 現在

採用・異動・退職	職種	氏名	採用・異動・退職日
異動(増)	職業指導員兼生活支援員 (正職員・常勤)	本間睦	平成29年4月1日
採用	職業指導員兼生活支援員 (準職員・常勤)	前田裕子	平成29年4月1日
	〃	鈴木広之	平成29年6月5日
	〃	阿部崇	平成29年7月25日
退職	職業指導員兼生活支援員 (準職員・常勤)	前田裕子	平成29年5月4日
	〃	鈴木広之	平成30年7月31日
	〃	保田英俊	平成30年3月31日
	〃	阿部崇	平成30年3月31日

5 就労支援事業の活動状況

平成29年度は登録者35名。

今年度は鶴岡市からの委託業務作業に積極的に入札を行い、2件の業務委託を受け、公園清掃、内川清掃用具仕分け作業を行いました。クッキー販売についても官公庁へ出店回数を増やし、クッキーの包装や価格を見直し販売量が増えるよう工夫しました。

よつばの里独自の名刺点字入れや外部での演奏活動も依頼が継続しており、利用者の作業意欲も高まっております。これらの結果として、目標工賃を上回ることができました。運営面では、前年度からの重度者支援、食事提供の加算に加え、祝日等開設日を利用する方も増えていることにより、支援費収入を増やすことができました。

その他、社会参加、余暇活動でシルクドソレイユ仙台公演の見学を計画し、楽しんで頂くことができました。

(1) 利用者の工賃

支給額（円）	就労継続支援B型		備考
月額	支給人数	割合（％）	
～500未満	2	5.7%	平均時間給97円
500～2,000未満	5	14.3%	
2,000～5,000未満	11	31.4%	
5,000～10,000未満	12	34.3%	
10,000以上	5	14.3%	
合計	35	100.0%	

(2) 支給額

サービス種類	実利用者	支給総額（円）	一人平均年額 （円）	一人平均月額 （円）
就労継続支援B型	35	2,172,290	65,827	5,777

6 その他の状況

(1) 作業環境の課題

利用者数の増加と共に、車椅子の方が4名、片麻痺の方3名、視覚障害の方1名、聴覚障害の方1名、酸素使用者1名ご利用されています。高齢者デイサービスの利用者との関わり等に危険な場合が多々見られ、トイレ・洗面所の混み合い、すれ違い時の転倒の危険性は常にあり、作業中も隣の席の人と余裕がなく、作業内容によっては立ったままの作業になったり、バスタオルがたたみにくいなど、利用者の皆さんに不便をかけている状態が続いています。

(2) 見学・視察の受入れ状況

月	団体・個人名		内容
8月	サポートセンターかでの	2名	見学
9月	サポートセンターあおぞら	3名	見学
1月	鶴岡養護学校	3名	見学

(3) 実習生の受入れ

月	団体・個人名	
6月	鶴岡養護学校 高等部	2年 1名
8月	鶴岡中央高等学校	2年 2名
9月	鶴岡第二中学校	3年 1名
11月	鶴岡第五中学校	2年 1名

(4) 県の実地指導・集団指導結果

集団指導を次のとおり受けています。

指定障害福祉サービス事業者等集団指導	指定障害福祉サービス事業所
平成30年3月22日（木）	就労継続支援B型 障害者支援センター「よつばの里」
庄内総合支庁講堂	