

# 令和3年度 障害者支援センター「よつばの里」 事業報告書

## 1. 事業所の概要

事業所の名称	障害者支援センター「よつばの里」	管理者	阿部博美
事業所の所在地	〒997-0034 鶴岡市本町三丁目2番5号	T E L F A X	0235(24)4282 0235(24)4283
事業所番号	0610300410	事業開始年月日	平成19年4月1日
サービスの種類	障がい福祉サービス 就労継続支援B型	定員	30名
指定有効期限	令和3年10月1日から 令和9年9月30日まで	営業日	障害者支援センター「よつばの里」 [月曜日から土曜日]  フォーラムカフェ クルール [火曜日から日曜日・ 祝祭日の展示・催事期間]
サテライト	フォーラムカフェ クルール		
サテライト事業所所在地	〒997-0035 鶴岡市馬場町13番3号 (鶴岡アートフォーラム内)	サテライト事業開始年月日	平成25年9月1日

## 2. 経営状況

### (1) 事業所の利用状況

令和3年度の利用状況は、10月に定員を25名から30名へ変更し、登録利用者数（年度末現在）34名、延べ利用者数7,087人（前年度比-254人）、1日平均26.3人（前年度比-1.0人）となりました。

### (2) 収入状況

就労継続支援B型は、新規利用者1名、退所者4名でした。

基本報酬は、就労継続支援B型サービス費（I）で算定。また、職員数

は、配置基準を守り減算等に該当しませんでした。

(単位：円)

	平成30年度	令和元年度	令和2年度	令和3年度
就労支援 事業収入	5,442,738	5,344,572	4,511,865	5,604,001
障害福祉サービ ス等事業収入	54,584,782	53,710,923	54,742,746	52,337,502
合 計	60,027,520	59,055,495	59,254,611	57,941,503

(3) 報酬

※新型コロナに係る特例的な報酬上乘せ措置：基本報酬×0.1%(4月～9月)

区分	報酬種別	報酬単位	摘要
基本報酬	就労継続支援B型 サービス費 (I)  (定員21～40人以下)  (6)工賃： 10,000円 未満	504	(I) 7.5 : 1  (II) 10 : 1
加算	福祉専門職員配置等加算 (I)	15	
	初期加算	30	利用開始から30日
	欠席時対応加算	94	月4回を限度
	目標工賃達成指導員配置加算 (定員21～40人以下)	80	
	利用者負担上限額管理加算	150	月1回を限度
	食事提供体制加算	30	
	送迎加算 (I)	21	片道
	福祉・介護職員処遇改善加算 (I)	5.40%	報酬総単位数×加算率
	福祉・介護職員等特定処遇改善 加算 (I)	1.70%	報酬総単位数×加算率

## (4) 利用状況

	令和3年度					令和2年度				
	登録者数 (人)	平均人数 (人)	開設日数 (日)	欠席延日数 (日)	利用延日数 (日)	登録者数 (人)	平均人数 (人)	開設日数 (日)	欠席延日数 (日)	利用延日数 (日)
4月	36	26.6	22	63	586	35	27.7	22	52	609
5月	36	25.5	23	108	587	35	25	23	112	574
6月	36	27.7	22	39	610	36	28.8	22	47	633
7月	36	25.3	23	91	583	36	28	23	71	645
8月	36	24.8	23	101	570	36	26.8	23	94	617
9月	36	26.2	22	60	577	37	27.7	22	76	609
10月	35	26.3	23	58	606	37	28.7	23	45	660
11月	34	26.9	22	33	591	37	27	22	79	595
12月	35	26.4	23	55	607	37	26.8	23	85	617
1月	34	25.6	23	77	588	37	25.9	23	88	596
2月	34	27.2	20	40	544	38	27.1	20	66	541
3月	34	28.6	23	34	638	38	28	23	53	645
年度計	422	26.3	269	759	7,087	439	27.3	269	868	7,341

(5) 利用者負担金の未収状況

今年度の未収はありませんでした。

3. 利用者の状況

(1) 障害支援区分別利用者数

区分	就労継続支援B型	
	人数	割合
1	0	0.0%
2	5	13.5%
3	11	29.7%
4	6	16.2%
5	2	5.4%
6	1	2.7%
非該当	12	32.4%
合計	37	100.0%

(2) 身体拘束の状況

該当するものではありませんでした。

(3) 感染症の罹患状況

今年度の感染症罹患者はありませんでした。

利用者・職員共に、うがい・手洗いを徹底し感染症予防に努めました。

毎年、胃腸炎・食中毒・インフルエンザなど季節で流行する感染症が  
起こり易い時期は、利用者・家族へ手洗い・うがい・通所前の検温、  
早目の受診や予防の促しを文書にて行っております。

また、昨年度同様、新型コロナの感染予防策として日中活動時の  
マスク着用を引き続き行っております。

(4) 苦情の受付状況

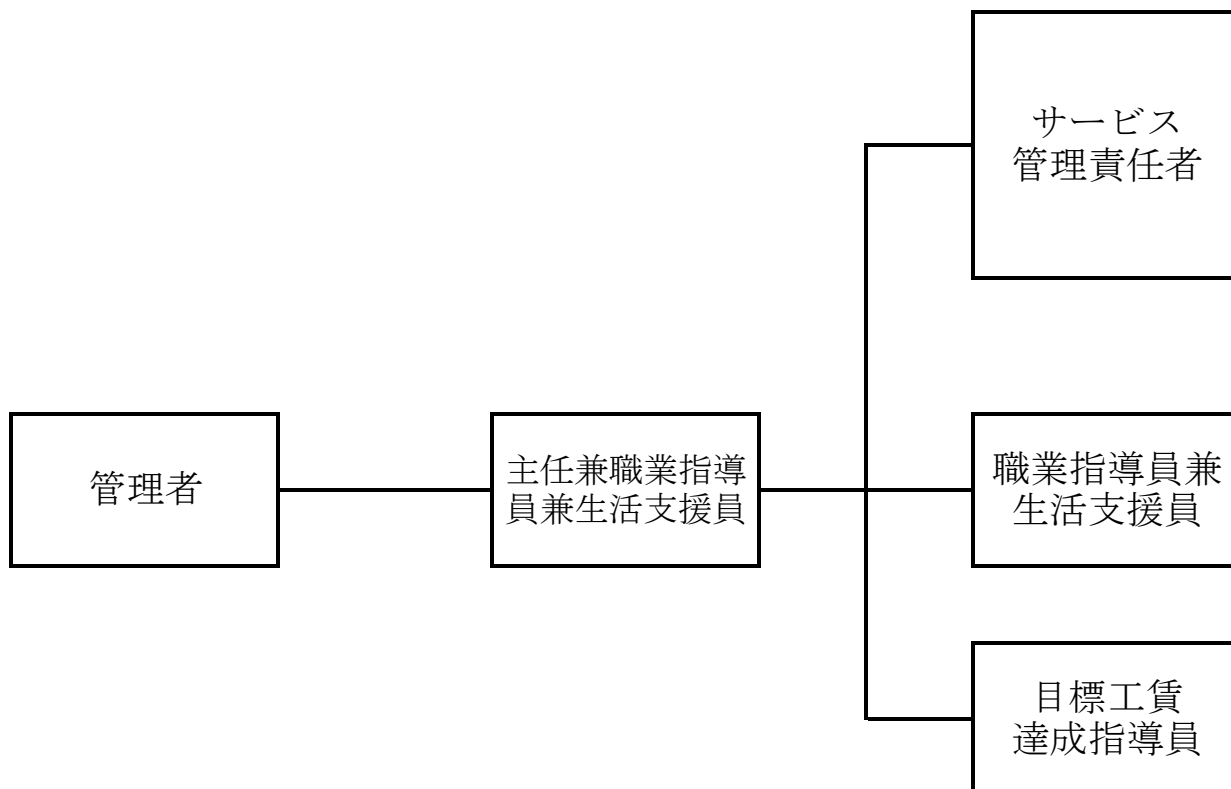
苦情の受付はありませんでした。

(5) 事故報告等状況

該当するものではありませんでした。

## 4. 職員の状況

### (1) 組織図



### (2) 職種別職員数

職名 \ 職種	管理者	主任兼職業指導員兼生活支援員	サービス管理責任者	職業指導員兼生活支援員	目標工賃達成指導員	計
正規職員	(1)	1	1	2	1	5 (1)
準職員	0	0	0	3	0	3
計	(1)	1	1	5	1	8 (1)

## (3) 職員名簿

令和4年3月31日 現在

	氏名	職種	資格	1週間に勤務すべき時間数	専・兼	兼務先	職員区分
1	阿部博美	管理者	社会福祉施設長 社会福祉主事	40H	兼	法人本部、グループホーム、多機能	正規職員
2	工藤順一	主任兼職業指導員兼生活支援員	介護福祉士 社会福祉主事	40H	専		正規職員
3	長谷川恵美	サービス管理責任者	介護福祉士	40H	専		正規職員
4	本間睦	職業指導員 兼生活支援員	介護支援専門員 介護福祉士 社会福祉主事	40H	兼	グループホーム	正規職員
5	佐藤いずみ	職業指導員 兼生活支援員	介護福祉士 社会福祉主事	40H	専		正規職員
6	釧持秀章	目標工賃達成指導員	介護福祉士	40H	専		正規職員
7	山口清香	職業指導員 兼生活支援員		40H	専		準職員 (常勤)
8	高山恵理	職業指導員 兼生活支援員		40H	専		準職員 (常勤)
9	齋藤一弘	職業指導員 兼生活支援員		40H	専		準職員 (常勤)



## (4) 職種外役割

令和4年3月31日 現在

役 割	氏 名	役 割	氏 名
会 計 責 任 者	阿 部 博 美	苦 情 解 決 責 任 者	阿 部 博 美
予 算 管 理 責 任 者		苦 情 受 付 担 当 者	長 谷 川 恵 美
固 定 資 産 管 理 責 任 者		防 火 管 理 者	工 藤 順 一
出 納 員	荒 木 禎 崇		

## (5) 職員の採用・異動・退職

令和4年3月31日 現在

採用・異動・退職	職 名	氏 名	採用・異動・退職日
採 用	職業指導員兼生活支援員	真 坂 行 一	令和3年4月1日
	職業指導員兼生活支援員	米 村 美 香	令和3年8月1日
	職業指導員兼生活支援員	齋 藤 一 弘	令和4年1月1日
退 職	職業指導員兼生活支援員	真 坂 行 一	令和3年6月1日
	職業指導員兼生活支援員	米 村 美 香	令和3年12月1日
異 動 減	職業指導員兼生活支援員	米 澤 留 美 子	令和3年4月1日

## 5. 就労支援事業の活動状況

### (1) 商品販売等

- ・「よつばの里」商品のクッキーチラシの作成、配布を行い、販路拡大に取り組みました。
- ・「切手・印紙」は、鶴岡信用金庫様や、鶴岡市社会福祉協議会様のご協力を得て注文いただくことができました。また、チラシの作成、配布を行い、販路拡大に取り組みました。

### (2) 施設内作業

- ・新型コロナ感染拡大に伴い主力作業の「タオルたたみ」や「菓子箱折り・組立」の受託量が大幅に減少しました。
- ・「よつばの里」独自の名刺点字入れ作業は、山形県・鶴岡市の関係職員のほか市社協など販路拡大を図っています。
- ・鶴岡地区通所施設協議会を通じ、期間限定で「部品仕分け」の作業を受託しました。

### (3) 喫茶「クルール」

- ・昨年度同様、新型コロナ感染症禍ではありましたが1年を通じて営業することができました。
- ・山形県新型コロナ対策認証制度の申請を行い、1月29日に認証されました。

○クルール来客数（人）

	来客数（人）		前年度 差異
	令和3年度	令和2年度	
4月	207	0	207
5月	403	0	403
6月	53	158	▲ 105
7月	251	0	251
8月	395	40	355
9月	370	179	191
10月	216	254	▲ 38
11月	277	192	85
12月	76	35	41
1月	66	89	▲ 23
2月	173	314	▲ 141
3月	170	389	▲ 219
年度計	2,657	1,650	1,007

（4）施設外作業

- ・ 新型コロナ感染拡大に伴い大山特養の清掃作業が休止となりました。
- ・ 鶴岡地区通所施設協議会と合同して鶴岡市委託作業（公園清掃・除草作業等）に継続して参加しています。
- ・ 春・秋彼岸、お盆（7、8月）後の「墓花撤去」作業（6寺社）、  
「境内清掃」作業（1寺社）を受託し取り組みました。

（5）利用者の工賃

- ・ 工賃総額が昨年よりは増額しましたが、新型コロナの影響がまだあり平均工賃額は、7,487円/月と目標工賃（8,000円/月）を達成できませんでした。

利用者の工賃(円)

区 分	工賃支払総額	平均工賃月額		摘 要
		目 標	実 績	
R 3 年度	3,106,949	8,000	7,487	
R 2 年度	2,170,358	6,800	5,509	工賃変動積立 ▲76,316
R 1 年度	2,598,677	6,700	6,513	工賃変動積立 22

(6) 余暇活動等

- ・社会参加・余暇活動として、「ぶどう狩り」や「いも煮会」を計画し、利用者を楽しんでいただきました。

6. その他の状況

(1) 見学・視察の受入れ状況

月	団体・個人名	人数	内容
6月	パステル	2 名	見学
6月	くーたも	2 名	見学
11月	鶴岡市障害者相談支援センター	2 名	見学
3月	鶴岡市障害者相談支援センター	2 名	見学

(2) 実習生の受入れ

受入月	団 体 ・ 人 数 等
10月	山形県立鶴岡養護学校 高等部2年 1名

(3) 県の実地指導・集団指導結果

令和3年度は実地指導がありませんでした。

予定されていた集団指導は、新型コロナウイルス感染症拡大防止のため電子メールにて資料配布となりました。