

令和6年度 社会福祉法人 共生 事業報告書

1. 法人の概要（令和7年3月31日現在）

法人の名称	社会福祉法人 共生		理事長	庄 司 敏 明
法人の所在地	〒997-0034		T E L	0235(24)4282
	鶴岡市本町三丁目2番5号		F A X	0235(24)4283
法人番号	1390005004972		法人設立	平成14年9月2日
実 施 業	高 齢 者	多機能 「よつばの里」	(介護予防) 小規模多機能型居宅介護 基準該当障害福祉サービス (短期入所・生活介護)	
	障 害 者	グループホーム 「よつばの里」	共同生活援助 (介護サービス包括型)	
		障害者支援センター 「よつばの里」	就労継続支援B型、生活介護	
役職員	役 員	理事6名 監事2名 (任期：令和5年6月16日から 令和7年6月定時評議員会まで)		
	評 議 員	評議員9名 (任期：令和3年6月11日から 令和7年6月定時評議員会まで)		
	職 員	正職員15名 準職員14名（無期3名、有期5名、パート6名）		

2 法人の運営・管理

(1) 法人の運営状況

令和6年度は、介護サービス及び障害福祉サービスの2部門3事業所が、利用者一人ひとりの尊厳を守り、より質の高いサービス提供に努めながら、それぞれの事業に取り組んできました。

介護サービスについては、利用者数が伸び悩んでおり、厳しい状況が続いています。このため、利用者確保に向け病院や地域包括支援センター等への働きかけを強化するなどの取り組みを進めてきましたが、多機能については、経営改善が困難と判断し、3月で事業を廃止しました。

障害福祉サービスについては、就労継続支援B型事業及び共同生活援助事業（グループホーム）が堅調に推移しています。

また、就労支援事業の利用者工賃は、新型コロナの影響が多少ありましたが、受託作業等は概ね回復したため、前年度を上回りました。

なお、現状の工賃額は、地域の平均工賃との比較でまだまだ低い水準にあることから、さらなる工賃向上に取り組んでいきます。

(2) 法人の経営状況

法人が経営する3事業所の事業活動収入は、障害福祉が85,703千円（前年度87,002千円）、介護で48,071千円（前年度57,641千円）と、障害福祉で前年度比▲1,299千円減少、介護で前年度比▲9,570千円減少しました。

また、全体では前年度から減少の135,266千円（前年度145,300千円）となりました。

一方、事業活動支出は、人件費支出や一般経費等の節減に努めたものの、物価高騰によるあらゆる物の値上げ等により支出が増加した結果、前年度比▲1%の149,007千円（前年度149,237千円）となりました。

その結果、法人全体の「事業活動資金収支差額」は▲13,740千円となり、「当期資金収支差額」では ▲5,496千円となりました。

＜令和6年度収支決算の状況＞

(単位：千円)

区分／年度	R6	R5	R4	R3	R2
事業活動収入(A)	135,266	145,300	145,320	135,589	137,968
事業活動支出(B)	149,007	149,237	141,738	139,576	138,742
うち人件費支出(C)	(104,364)	(105,233)	(100,921)	(100,850)	(102,238)
人件費率(C/A)	77.2%	72.4%	69.4%	74.4%	74.1%
事業活動資金収支差額(A-B)	▲ 13,741	▲ 3,937	3,582	▲ 3,987	▲ 774
(当期資金収支差額)	▲ 5,496	▲ 8,123	▲ 1,285	▲ 9,197	▲ 10,157

(注) 決算数値は、各年度の資金収支計算書による

3. 法人役員等の状況

(1) 理事・監事

異動は、ありませんでした。

(2) 評議員

令和6年3月末で伊藤エヨ氏、6月末で鎌田博子氏が退任されました。

後任については、10月24日開催の評議員選任・解任委員会において、富樫 伸氏、宅井洋子氏が評議員に選任されました。

(3) 評議員選任・解任委員

異動は、ありませんでした。

(4) 理事会・評議員会等の構成

①理事・監事

区分	氏名	任期	摘要
理事長	庄司敏明	R5.6.16～R7.6 定時評議員会	
理事	山本徹	R5.6.16～R7.6 定時評議員会	
	鈴木博道	R5.6.16～R7.6 定時評議員会	
	中村眞一	R5.6.16～R7.6 定時評議員会	
	齋藤功	R5.6.16～R7.6 定時評議員会	
業務執行理事	阿部博美	R5.6.16～R7.6 定時評議員会	法人事務局長
監事	川井孝	R5.6.16～R7.6 定時評議員会	
	工藤海蔵	R5.6.16～R7.6 定時評議員会	

②評議員

区分	氏名	任期	摘要
評議員	佐藤豊継	R3.6.11～R7.6 定時評議員会	鶴岡市社協事務局長
	小林義明	R3.6.11～R7.6 定時評議員会	(福)地の塩会監事
	白崎喜美子	R3.6.11～R7.6 定時評議員会	本町三丁目北部町内会長
	上原正明	R3.6.11～R7.6 定時評議員会	元鶴岡市市民部長
	神林睦夫	R3.6.11～R7.6 定時評議員会	元庄内児童相談所長
	難波昭一	R5.6.16～R7.6 定時評議員会	元第4民生区民生児童委員
	佐藤徳男	R5.6.16～R7.6 定時評議員会	(福)創奏の里理事長
	富樫伸	R6.10.24～R7.6 定時評議員会	慈丘園副園長
	宅井洋子	R6.10.24～R7.6 定時評議員会	元鶴岡市障害者相談支援センター所長

③評議員選任・解任委員

区 分	氏 名	任 期	摘 要
委 員 (外 部)	半 澤 正 昭	R7. 2. 1～R11. 1. 31	
	佐 藤 静 子	R7. 2. 1～R11. 1. 31	
委 員 (監 事)	川 井 孝	R7. 2. 1～R11. 1. 31	
	工 藤 海 蔵	R7. 2. 1～R11. 1. 31	
委 員 (事 務 局)	荒 木 禎 崇	R7. 2. 1～R11. 1. 31	

④苦情解決第三者委員

区 分	氏 名	任 期	摘 要
第 三 者 委 員	川 井 孝	R4. 9. 2～R8. 9. 1	監 事
	半 澤 正 昭	R4. 9. 2～R8. 9. 1	評 議 員 選 任 ・ 解 任 委 員

4. 理事会等の開催状況

(1) 理事会

第1回 理 事 会		
日 時	令和6年5月29日(水) 午前9時30分～午前10時50分まで	
場 所	鶴岡市泉町8番57号 鶴岡市勤労者会館「談話室」	
定 員	理事定数 6名 出席者 6名	
出 席	理 事	庄司敏明、山本 徹、阿部博美、鈴木博道、中村眞一、齋藤 功
	監 事	川井 孝、工藤海蔵
欠 席	理 事	なし
	監 事	なし
議 案	第1号	令和5年度 事業報告について
	第2号	令和5年度 計算関係書類及び財産目録について
	第3号	給与規程の一部改正について
	第4号	障害者支援センター「よつばの里」工賃支払いに関する規程の一部改正について
	第5号	定時評議員会の招集について
	第6号	多機能「よつばの里」運営規程の一部改正について
	第7号	多機能「よつばの里」運営規程 基準該当障害福祉サービス(短期入所・生活介護)の一部改正について

第2回 理 事 会		
日 時	令和6年10月16日(水) 午前9時50分～午前11時30分まで	
場 所	鶴岡市泉町8番57号 鶴岡市勤労者会館「談話室」	
定 員	理事定数 6名 出席者 6名	
出 席	理 事	庄司敏明、山本 徹、阿部博美、鈴木博道、中村眞一、 齋藤 功
	監 事	川井 孝、工藤海蔵
欠 席	理 事	なし
	監 事	なし
議 案	第1号	令和6年度(上期)事業経過報告について
	第2号	役員及び評議員等報酬規程の一部改正について
	第3号	就業規則別表第1の一部改正について
	第4号	準職員等就業規則別表1の一部改正について
	第5号	障害者支援センター「よつばの里」運営規程の一部改正 について
	第6号	障害者支援センター「よつばの里」工賃支払いに関する 規程の一部改正について
	第7号	評議員選任・解任委員会の招集について
	第8号	多機能「よつばの里」の廃止について

第3回 理 事 会		
日 時	令和7年1月30日(木) 午前9時30分～午前11時00分まで	
場 所	鶴岡市泉町8番57号 鶴岡市勤労者会館「談話室」	
定 員	理事定数 6名 出席者 6名	
出 席	理 事	庄司敏明、山本 徹、阿部博美、鈴木博道、中村眞一、 齋藤 功
	監 事	川井 孝、工藤海蔵
欠 席	理 事	なし
	監 事	なし
議 案	第1号	令和6年度 第1次補正予算(案)について
	第2号	評議員選任・解任委員の改選について
	第3号	グループホーム「よつばの里」運営規程の一部改正につ いて
	第4号	障害者支援センター「よつばの里」工賃支払いに関する 規程の一部改正について

第4回 理 事 会		
日 時	令和7年3月11日(火) 午前9時25分～午前10時00分まで	
場 所	鶴岡市泉町8番57号 鶴岡市勤労者会館「談話室」	
定 員	理事定数 6名 出席者 6名	
出 席	理 事	庄司敏明、山本 徹、阿部博美、鈴木博道、中村眞一、 齋藤 功
	監 事	川井 孝、工藤海蔵
欠 席	理 事	なし
	監 事	なし
議 案	第1号	定款の一部改正について
	第2号	定款細則の一部改正について
	第3号	施設長等の任免について

第5回 理 事 会		
日 時	令和7年3月11日(火) 午前10時05分～午前11時40分まで	
場 所	鶴岡市泉町8番57号 鶴岡市勤労者会館「談話室」	
定 員	理事定数 6名 出席者 6名	
出 席	理 事	庄司敏明、山本 徹、阿部博美、鈴木博道、中村眞一、齋藤 功
	監 事	川井 孝、工藤海蔵
欠 席	理 事	なし
	監 事	なし
議 案	第1号	令和7年度 社会福祉法人共生 事業計画(案)について
	第2号	令和7年度 社会福祉法人共生会計 収支予算(案)について
	第3号	経理規程の一部改正について
	第4号	文書取扱要綱の一部改正について
	第5号	職員就業規則の一部改正について
	第6号	準職員等就業規則の一部改正について
	第7号	被服貸与規程の一部改正について
	第8号	育児・介護休業等に関する規程の一部改正について
	第9号	感染症及び食中毒の予防・まん延防止のための指針の一部改正について
	第10号	多機能「よつばの里」運営規程(介護予防)小規模多機能型居宅介護事業所の廃止について
	第11号	多機能「よつばの里」運営規程 基準該当障害福祉サービス(短期入所・生活介護)の廃止について
	第12号	評議員選任・解任委員会運営規程の一部改正について
	第13号	令和6年度 第2回 評議員会の招集について

(2) 評議員会

第1回 評議員会	
日時	令和6年6月14日(金) 午前9時25分～午前11時10分まで
場所	鶴岡市泉町8番57号 鶴岡市勤労者会館「第一研修室」
定員	評議員定数 8名 出席者 7名
出席	佐藤豊継、小林義明、白崎喜美子、上原正明、神林睦夫、難波昭一、佐藤徳男
欠席	鎌田博子
出席役員	庄司理事長、阿部業務執行理事、川井監事、工藤監事
議案	第1号 令和5年度 社会福祉法人共生 事業報告について
	第2号 令和5年度 社会福祉法人共生 計算関係書類及び財産目録について

第2回 評議員会	
日時	令和7年3月19日(水) 午前9時30分～午前10時30分まで
場所	鶴岡市泉町8番57号 鶴岡市勤労者会館「談話室」
定員	評議員定数 9名 出席者 9名
出席	佐藤豊継、小林義明、白崎喜美子、上原正明、神林睦夫、難波昭一、佐藤徳男、富樫伸、宅井洋子
欠席	なし
出席役員	庄司理事長、阿部業務執行理事
議案	第1号 令和7年度 社会福祉法人共生 事業計画(案)について
	第2号 令和7年度 社会福祉法人共生会計 収支予算(案)について
	第3号 定款の一部改正について
	第4号 役員及び評議員等報酬規程の一部改正について

(3) 評議員選任・解任委員会

第1回 評議員 選任・解任委員会	
日 時	令和6年10月24日(木) 午前10時00分～午前11時00分まで
場 所	鶴岡市泉町8番57号 鶴岡市勤労者会館「談話室」
定 員	評議員選任・解任委員 定数 5名 出席者 5名
出 席	佐藤静子、川井 孝、荒木禎崇
欠 席	半澤正昭、工藤海蔵
出席役員	庄司理事長、阿部業務執行理事
議案	第1号 評議員の選任について

5. 社会福祉法人指導監査の状況

令和6年10月17日に鶴岡市による法人指導監査がありました。指摘事項として、二つあり、「契約手続きに係る意思決定の経過が稟議書等により明らかにされておらず、意思決定権者の承認が確認できなかったため改めること。」これに対しては、金額によらず購入伺い等により承認を得ることに改める。と回答した。「リース契約において、経理規程では競争入札に付することが適当とされる契約について随意契約を行っているため、今後は同規定に基づき契約を行うよう改めること。」これに対しては、今後は規定に基づき契約行為を進めるように改める。と回答した。

なお、事務連絡により、法人運営管理について「定款第18条では理事長及び業務執行理事は、毎会計年度に4箇月を超える間隔で2回以上、自己の職務の執行の状況を理事会に報告しなければならないと定めているが、報告していなかったため改めること。」とあつ

たが、事業報告書表紙裏に「この事業報告は、理事長及び業務執行理事が行う業務報告を兼ねるものとする。」を明記しており、理事長自ら理事会で説明報告している旨を課長及び監査担当者に再度説明に市役所に伺い、一文を取り消していただいた。

6. 諸規程の改廃等

(1) 定 款

R 7. 3.11 一部改正 (小規模多機能型居宅介護事業の経営を削除)

(2) 定款細則

R 7. 3.11 一部改正 (業務執行理事の業務について見直し)

(3) 役員及び評議員等報酬規程

R 7. 3.11 一部改正 (金額等の全面見直し)

(4) 経理規程

R 7. 3.11 一部改正 (小規模多機能拠点区分の削除)

(5) 文書取扱要綱

R 7. 3.11 一部改正 (多機能「よつばの里」所長印の削除)

(6) 職員就業規則

R 6.10.16 一部改正 (別表第1の始業・終業及び休憩時間の見直し)

R 7. 3.11 一部改正 (別表第1の始業・終業及び休憩時間から多機能を削除)

(7) 準職員等就業規則

R 5. 5.31 一部改正 (別表1山形県最低賃金を下回る部分について見直し)

R 7. 3.11 一部改正 (別表の等級の削除)

(8) 給与規程

R 6. 5.29 一部改正 (処遇改善加算の一本化に伴う処遇改善手当の見直し)

(9) 被服規程

R 7. 3.11 一部改正 (別表から多機能「よつばの里」を削除)

(10) 多機能「よつばの里」運営規程

R 6. 5.29 一部改正 (従業者の員数についての表記の変更)

R 7. 3.11 廃 止 (多機能「よつばの里」終了に伴う)

(11) 多機能「よつばの里」基準該当障害福祉サービス(短期入所・生活介護)運営規程

R 6. 5.29 一部改正 (従業者の職種、員数及び職務の内容についての表記の変更)

R 7. 3.11 廃 止 (多機能「よつばの里」終了に伴う)

(12) グループホーム「よつばの里」運営規程

R 7. 1.30 一部改正 (利用者から受領する費用の額の表記の変更)

(13) 障害者支援センター「よつばの里」運営規程

R 6.10.16 一部改正 (給食費単価の見直し)

(14) 障害者支援センター「よつばの里」工賃支払いに関する規程

R 6. 5.29 一部改正 (別表の改正)

R 6.10.16 一部改正 (賞与の計算期間の変更)

R 7. 1.30 一部改正 (賞与の支給日の変更)

(15) 育児・介護休業等に関する規程

R 7. 3.11 一部改正 (子の看護等休暇、所定外労働の制限の範囲の見直し)

(16) 感染症及び食中毒の予防・まん延防止のための指針

R 7. 3.11 一部改正 (理事長の指名から多機能「よつばの里」を削除)

7. 職員の人事・労務

(1) 職員の採用・異動等

○多機能「よつばの里」

- ・ 4月1日に看護師1名採用
- ・ 4月1日で介護員1名障害者支援センターに異動
- ・ 4月1日で介護員1名障害者支援センターより異動
- ・ 5月に運転手1名採用
- ・ 5月末で看護師1名退職
- ・ 6月1日にパート看護師1名採用
- ・ 6月末で運転手1名退職
- ・ 8月末で介護員1名退職
- ・ 9月末で運転手1名退職
- ・ 事業廃止に伴い3月末で9名退職

○グループホーム「よつばの里」

- ・ 4月1日にパート世話人2名、夜間支援員1名採用
- ・ 9月1日に世話人1名障害者支援センターより異動

○障害者支援センター「よつばの里」

- ・ 4月1日で職業指導員1名多機能に異動
- ・ 4月1日に看護師1名採用
- ・ 6月1日に職業指導員1名採用
- ・ 8月1日に職業指導員1名採用
- ・ 9月1日に職業指導員1名グループホームに異動
- ・ 3月末で職業指導員1名退職

(2) 職員の処遇改善の取り組み

令和6年度は、介護職員処遇改善加算・介護職員等特定処遇改善加算・介護職員等ベースアップ等支援加算が6月より一本化となりましたが、それを原資にし職員給与の改善、賞与の支給につなげました。

また、準職員については、これまで正規職員への転換や有期雇用から無期雇用への転換を積極的に進めてきましたが、本年度は3名（多機能）を正規職員に転換しました。

(3) 職場におけるハラスメント防止対策の取り組み

職場におけるハラスメント防止に関する規程に基づき、「セクハラ」、「パワハラ」及び「マタハラ」を防止するため、職場が遵守すべき事項や防止のための措置等を定め、働きやすい職場環境の実現に努めました。

(4) 法人職員数

令和7年3月31日（兼務を除く実員）

		正職員	準職員	パート	計
(令和6年4月1日現在)		16	9	5	30
法人本部事務局		2	0	0	2
高齢者	多機能	7	2	1	10
障害者	グループホーム	0	3	4	7
	障害者支援センター	6	3	1	10
計		15	8	6	29
(令和7年4月1日)		8	5	5	18

8. 施設・設備の管理状況

(1) 施設関係

柳橋（内川）架替工事が3年越しに完成し、市道七日町柳橋線が令和7年3月22日に開通しました。

(2) 設備関係

設備の更新等はありませんでした。

9. 法令遵守（業務管理体制）の取り組み

「法令遵守規程」及び「法令遵守マニュアル」に基づき、法令遵守責任者（理事長）及び副法令遵守責任者（事務局長・事業所の管理者）を中心に経営会議（コンプライアンス委員会）や各事業所の職員会議において周知しながら法令遵守を実践してきました。

10. リスクマネジメント（事故防止・安全管理）の取り組み

「リスクマネジメント実施規程」に基づき、事業所ごとにリスクマネジメント委員会を設置し、ヒヤリ・ハットも含め事故防止のための取り組みを進めました。

11. 新型コロナウイルス等感染症対策の取り組み

(1) 感染対策の実施

- ・国、県、市の通知等に沿った感染対策を実施しています。
- ・手指消毒の徹底やマスク着用、毎日の環境消毒のほか、換気にも留意しています。

(2) 法人事業所内での感染状況

- ① 4月 多機能の職員1名が新型にコロナ感染
- ② 7月 多機能の利用者1名、職員2名が新型コロナに感染
- ③ 12月 多機能の職員1名が新型コロナに感染
- ④ 1月 多機能の利用者6名、職員1名がインフルエンザに感染
- ⑤ 1月 障害者支援センターの利用者1名、職員1名がインフルエンザに感染
- ⑥ 1月 グループホームの利用者1名がインフルエンザに感染
- ⑦ 1月 グループホームの利用者1名が新型コロナに感染

12. 防災対策の取り組み

「防災対策実施要領」に基づき防災委員会を設置し、災害発生時の職員の役割・緊急時の連絡体制を整備するとともに、事業所（本部、多機能、グループホーム）ごとに防災・避難訓練を実施し、避難経路の確認、避難誘導の訓練等を実施しました。

○避難訓練等の実施状況

事業所	情報伝達訓練	火災による 避難訓練	自然災害による 避難訓練
本部棟	R6. 4. 17	R6. 10. 11 R6. 11. 8	R6. 10. 16
多機能	R6. 4. 17	R6. 7. 16 R6. 10. 22	R6. 8. 15
グループホーム	R6. 4. 17	R6. 10. 27 R6. 11. 16	R6. 10. 27

13. 利用者の権利擁護・虐待防止の取り組み

「虐待防止に関する規程」に基づき、虐待防止対応責任者（理事長）が虐待防止委員会を設置・開催し、法人全体で虐待防止の取り組みを進めました。

- ・虐待防止委員会の開催： 7月（自主チェックの推進）
10月（チェック結果の総括）

14. 苦情対応の取り組み

法人が運営する各事業所に「苦情対応規程」に基づき、苦情解決責任者及び苦情受付担当者を置き、第三者委員とも連携し、苦情の申し出があった場合には迅速・適正に処理・解決が図られるような体制を構築しています。なお、本年度は苦情の申し出はありませんでした。

15. 個人情報保護の取り組み

個人情報の取り扱いは「個人情報保護規程」に基づき、利用目的を限定し、本人の同意を得ることなく利用目的を超えて個人情報を取り扱うことがないように対応しています。また、職員の意識を高めるための研修にも取り組みました。

16. 情報開示の取り組み

法人の基本的な情報（事業概要、定款、役員等報酬規程、事業報告、決算関係書類、監査報告及び社会福祉法人現況報告）は、法人ホームページ上で公開しています。

17. 広報活動

広報委員会が中心となり定期的に法人の広報誌「よつばの里だより」年4回（6月、9月、12月、3月）発行し、利用者や関係機関等に配布して、法人各事業所の活動状況をお知らせしています。

18. 地域における公益的な取り組み

- ・町内会との合同総合防災訓練の実施（10/16）
- ・地域内の環境美化活動の取り組み（6/18、9/26、11/25）

令和6年度 多機能「よつばの里」

事業報告

1. 事業所の概要

事業所の名称	多機能「よつばの里」	管理者名	尾形政則
事業所の所在地	〒997-0034 鶴岡市本町三丁目1番11号	T E L	0 2 3 5 (2 3) 4 2 8 2
		F A X	0 2 3 5 (2 9) 2 9 9 5
介護保険事業所番号	0 6 9 0 7 0 0 0 9 1	事業開始年月日	平成21年4月1日
サービスの種類	(介護予防) 小規模多機能型居宅介護 (短期利用型)		
	基準該当障害福祉サービス (短期入所・生活介護)		
指定の有効期間	令和5年3月31日から 令和11年3月30日まで	営業日	365日
利定用員	登録定員	宿泊定員	通所定員
	29名	1日9名	1日18名

2. 経営状況

令和6年度は登録者19名でスタートし年間の登録者数15.6名で前年度比マイナス3.3名、平均介護度は介護度4が増えたこともあり前年度比プラス0.3の2.3でした。利用状況は、通い268名、泊り194名、訪問9.3名でした。基準該当障害福祉サービスは利用はありませんでした。

新規利用者の獲得のため、病院、地域包括支援センターや他事業所への働きかけ、また多機能「よつばの里」事業所見学の企画を行いました。増員にはつながりませんでした。

収入状況は4月の介護保険報酬改定に伴い、基本報酬が変更になり前年度より増加。加算は4月より認知症加算(460・890/月)を算定。看護体制加算(900単位/月)も4月から5月まで算定しましたが、6月に退職に伴い取り消しました。また、利用料の値上げを10月に実施いたしました。

しかし、年間を通して新規利用者の確保が伸びず収入を増加させることができませんでした。要因としては鶴岡市の報告にもあるように市内における要介護1～2の高齢者が減少し、要介護3以上が増加傾向にあることから、居宅介護支援センター等からの紹介が減少してしまったことが考えられます。また、職員の退職もありその後の補充が進まず、人員配置基準により利用者の増員につなげることができませんでした。

(2) 収入概況

	R3年度	R4年度	R5年度	R6年度
介護保険事業収入	47,565,460	51,184,265	55,134,824	47,936,966
障害福祉サービス等事業収入				
計	47,565,460	51,184,265	55,134,824	47,936,966

(3) 報酬

① 小規模多機能型居宅介護

区分	報酬種別	報酬単位	摘要
基本報酬	小規模多機能型居宅介護(1) (1月につき)	要介護1	10,458
		要介護2	15,370
		要介護3	22,359
		要介護4	24,677
		要介護5	27,209
	短期利用居宅介護費 (1日につき)	要介護1	572
		要介護2	640
		要介護3	709
		要介護4	777
		要介護5	843
加算	初期加算	30/日	
	認知症加算(Ⅱ)	890/月	日常生活自立度Ⅲ、Ⅳ、M
	認知症(Ⅳ)	460/月	日常生活自立度Ⅱ
	看護職員配置加算(Ⅰ)/(Ⅱ)	900・700/月	看護師/准看護師
	総合マネジメント体制強化加算	800/月	
	サービス提供体制強化加算(Ⅰ)	750/月	
	中山間地域等における小規模事業所加算	10%	
	介護職員等処遇改善加算(Ⅰ)	14.90%	介護報酬総単位数×加算率

② 介護予防小規模多機能型居宅介護

区分	報酬種別	報酬単位	摘要
基本報酬	介護予防小規模多機能型居宅介護 (1)(1月につき)	要支援1	3,450
		要支援2	6,948
	介護予防短期利用居宅介護費 (1日につき)	要支援1	424
		要支援2	531
加算	初期加算	30/日	
	サービス提供体制強化加算(Ⅱ)	750/月	
	総合マネジメント体制強化加算	800	
	中山間地域等における小規模事業所加算	10%	
	介護職員処遇改善加算(Ⅰ)	14.90%	介護報酬総単位数×加算率

③ 基準該当障害福祉サービス(短期入所)

区分	報酬種別	報酬単位	摘要
基本報酬	基準該当短期入所サービス費(Ⅰ)	767	
	基準該当短期入所サービス費(Ⅱ)	235	
加算	食事提供体制加算	48	

3. 利用者の状況

①小規模多機能型居宅介護の利用状況

	登録者数	要介護度別（月末現在）							平均要介護度	月の延べ利用人数			一日当たりの平均利用人数			1日の最少利用者数		
		支援1	支援2	1	2	3	4	5		通い	訪問	泊り	通い	訪問	泊り	最多利用者数		
																通い	訪問	泊り
4月	19	2	2	2	6	3	4	0	2.2	317	13	201	10	0.4	6.7	6	0	6
																11	2	8
5月	19	2	2	2	6	3	4	0	2.2	353	13	246	11	0.4	7.9	7	0	6
																14	2	8
6月	18	2	2	2	4	3	5	0	2.3	329	14	235	11	0.4	7.8	7	0	7
																14	2	9
7月	18	2	2	2	4	3	5	0	2.3	298	10	227	9.6	0.3	7.3	6	0	6
																14	2	9
8月	16	2	2	2	3	2	5	0	2.3	308	10	234	9.9	0.3	7.5	8	0	6
																12	2	9
9月	16	2	3	1	4	1	5	0	2.3	273	12	191	9.1	0.4	6.3	7	0	5
																12	2	9
10月	16	2	3	1	4	2	4	0	2.2	295	8	208	9.5	0.3	6.7	8	0	5
																12	2	8
11月	16	2	3	1	4	2	4	0	2.2	269	9	191	8.9	0.3	6.4	7	0	5
																11	2	8
12月	16	2	3	1	4	2	4	0	2.3	299	9	231	9.6	0.3	9.6	7	0	6
																12	2	9
1月	17	2	3	1	5	2	4	0	2.2	285	7	218	9.2	0.2	7	7	0	6
																12	1	9
2月	13	2	3	0	3	1	2	1	2	211	8	162	7	0.3	5.4	5	0	8
																10	1	1
3月	0	0	0	0	0	0	0	0	0	0	0	0	0	0	0	0	0	0
																0	0	0
合計	184	22	28	15	47	24	46	1		3,237	113	2,344	105	4	79	75	0	66
																134	20	87
平均	15.6	1.8	2.3	1.3	3.9	2.0	3.8	0.1	2.0	268.0	9.3	194.0	8.8	0.3	6.6	6	0	6
																11	2	7

②基準該当障害福祉サービスの利用状況

障害支援区分別利用者数

(単位：人)

	区分1	区分2	区分3	区分4	区分5	区分6	合計
男	0	0	0	0	0	0	0
女	0	0	0	0	0	0	0
計	0	0	0	0	0	0	0

サービス提供内容と利用数

	新規登録	生活介護 (延)	1日平均	短期入所 (延)	1日平均
4月	0	0	0.0	0	0.0
5月	0	0	0.0	0	0.0
6月	0	0	0.0	0	0.0
7月	0	0	0.0	0	0.0
8月	0	0	0.0	0	0.0
9月	0	0	0.0	0	0.0
10月	0	0	0.0	0	0.0
11月	0	0	0.0	0	0.0
12月	0	0	0.0	0	0.0
1月	0	0	0.0	0	0.0
2月	0	0	0.0	0	0.0
3月	0	0	0.0	0	0.0
計	0	0	0.0	0	0.0
平均	0.0	0.0	0.0	0.0	0.0

(2) 身体拘束の状況

身体拘束は行っておりません。

(3) 感染症の罹患状況

7月に職員2名、利用者1名がコロナに感染。

1月に職員1名、利用者6名インフルエンザ感染。

1月に職員1名、コロナに感染。

(4) 苦情の受付状況

苦情の受付はありません。

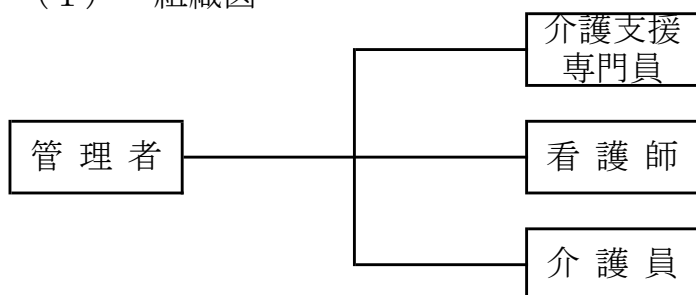
(5) 事故報告等状況

区分	日時	発生場所	関係者	事故の状況
離設	4月1日	1階ホール	利用者 91歳	他利用者より本氏の姿が見えないと話し有離設に気が付く
転倒	5月19日	1階ホール	利用者 75歳	体操中に身体を動かしバランスを崩し転倒
外傷	5月24日	1階ホール	利用者 83歳	トイレ誘導中棚に額が当たってしまう
転倒	7月30日	居室	利用者 87歳	ベッドから車いすへの移乗介助時バランスが崩れ転倒
転倒	11月19日	2階ホール	利用者 91歳	夜勤者一人の時間帯、職員が他利用者の居室に居たため一人で動いたことに気が付かず転倒したところを発見
転倒	12月28日	1階ホール	利用者 75歳	1階ホールで立った状態で体操を行っていた。職員が他利用者のトイレ介助のため離れた際転倒。頭部裂傷し病院通院し縫合する

4. 職員の状況

令和7年3月31日

(1) 組織図



(2) 職種別職員数

職種 職名	管理者	介護支援 専門員	看護師	介護員	計
正職員	1	1	0	5	7
準職員	0	0	0	2	2
パート職員	0	0	1	0	1
嘱託職員	0	0	0	0	0
計	1	1	1	7	10

(3) 職員名簿

令和7年3月31日 現在

	氏名	職種	資格	1週間に勤務すべき時間数	専・兼	兼務先	職員区分
1	尾形政則	管理者兼介護員	管理者 社会福祉主事・介護福祉士	40H	専		正職員
2	幅野容	介護支援専門員 兼介護員	介護支援専門員 介護福祉士	40H	専		正職員
3	中山美枝	看護師	看護師	4H	兼	障害者支援センター	非常勤
4	小野寺美紀	介護員	介護福祉士	40H	専		正職員
5	佐藤浩	介護員	ホームヘルパー	40H	専		正職員
6	上野欣也	介護員	介護福祉士	40H	専		正職員
7	佐藤政聡	介護員	介護福祉士	40H	専		正職員
8	山口清香	介護員	介護福祉士	40H	専		正職員
9	土岐早苗	介護員	介護福祉士	40H	専		準職員
10	齋藤功	介護員	介護福祉士	40H	専		準職員

(4) 職種外役割

役 割	氏 名	役 割	氏 名
会 計 責 任 者	尾 形 政 則	苦情解決責任者	尾 形 政 則
予算管理責任者		苦情受付担当者	幅 野 容
固定資産管理責任者		虐待防止相談窓口	
出 納 員	荒 木 禎 崇	防 火 管 理 者	工 藤 順 一

(5) 職員の採用・異動・退職

	職 名	氏 名	採 用 ・ 異 動 ・ 退 職 日
異 動	管理者兼介護員	尾 形 政 則	令和6年4月1日
	介 護 員	山 口 清 香	令和6年4月1日
採 用	運 転 手	東 海 林 慶 也	令和6年5月15日
	看 護 師	大 瀧 志 保	令和6年4月1日
採 用 (兼)	看 護 師	中 山 美 枝	令和6年7月1日
退 職	介 護 員	相 馬 香 織	令和6年8月31日
	看 護 師	大 瀧 志 保	令和6年5月31日
	運 転 手	伊 藤 富 雄	令和6年5月31日
	運 転 手	東 海 林 慶 也	令和6年9月30日

(6) 協力医療機関

多機能「よつばの里」は、利用者の主治医との連携を基本としつつ、利用者の病状の急変時における協力医療機関を次の通り定めています。

医 療 機 関 名	住 所
鶴 岡 市 立 荘 内 病 院	鶴岡市泉町4-20
川 上 医 院	鶴岡市本町三丁目7-10 院長 川上 篤 医師
谷 家 歯 科 医 院	鶴岡市日吉町11-21 院長 瀧口 知彌 医師

5. その他の状況

(1) 地域密着型サービスの事業所自己評価

自己評価（事業所毎に実施）	令和6年9月18日～令和6年9月30日
事業所自己評価	令和7年1月6日
地域からの評価	令和6年11月26日～令和6年12月30日

(2) 実地指導・集団指導の状況

実地指導令和6年7月30日（火）

集団指導：来年度事業所廃止に伴い不参加

(3) 運営推進会議の開催

	開催日	出席人数	内 容
第1回	R6. 5. 28	6名	①令和5年度の年間利用状況 ②サービス提供状況の報告 ③事故発生の報告 ④その他（要望、助言等）
第2回	R6. 7. 31	7名	①サービス提供状況の報告 ②事故発生の報告 ③その他（要望、助言等）
第3回	R6. 9. 24	7名	①サービス提供状況の報告 ②事故発生の報告 ③その他（要望、助言等）
第4回	R6. 11. 26	5名	①サービス提供状況の報告 ②事故発生の報告 ③外部評価について ④その他（要望、助言等）
第5回	R7. 1. 28	6名	①サービス提供状況の報告 ②事故発生の報告 ③事業所サービス評価について ④その他（要望、助言等）
第6回	書面開催	0名	①サービス提供状況の報告 ②事故発生の報告 ③活動報告 ④サービス評価総括表の説明 ⑤その他（要望、助言等）

運営推進会議の構成員

①	神 林 睦 夫	元庄内児童相談所長、元恵風園長
②	白 崎 喜美子	本町三丁目北部町内会会長
③	難 波 昭 一	元第四民生区民生児童委員
④	池 田 明 美	家族代表
⑤	加 藤 千 恵	鶴岡市役所 長寿介護課

令和6年度 グループホーム「よつばの里」 事業報告書

1. 事業所の概要

事業所名	グループホーム 「よつばの里」	管理者氏名	阿部博美
事業所の所在地	〒997-0034 鶴岡市本町三丁目2番5号	T E L	0235(24)4282
		F A X	0235(24)4283
事業所番号	0620300137	事業開始年月日	平成23年2月1日
サービスの種類	共同生活援助 (介護サービス包括型)	営業日	365日
指定有効期間	令和5年1月25日から 令和11年1月24日まで	入所定員	9名

<共同生活住居>

名称	えがおホーム	えがおホーム・ネオ
所在地	〒997-0043 鶴岡市東新斎町10番40号	〒997-0043 鶴岡市東新斎町10番40号
電話番号	070(5099)5719	070(5090)1740
F A X 番号	0235(24)4283	0235(24)4283
事業開始年月日	平成23年2月1日	平成25年3月1日
男女別	男性4名、女性1名	男性4名

2. 経営状況

(1) 事業所の利用状況

利用者の支援区分は区分6が1名、区分4が4名、区分3が1名、区分2が2名、区分なしが1名です。今年度は、4月30日に1名が長期入院のため退居となりました。7月15日より新規利用者を迎えています。

職員の異動は4月1日より夜間支援員1名、生活支援員2名が入職しました。9月1日より世話人兼生活支援員1名が異動により勤務しています。

(2) 収入状況

(単位：円)

	令和3年度	令和4年度	令和5年度	令和6年度
障害福祉サービス等事業収入	25,775,977	26,336,292	28,737,503	28,904,667

(3) 利用者負担金の未収状況

未収金はありませんでした。

(4) 報 酬

区分	報 酬 種 別		報酬単位	摘 要	
基本報酬	共同生活援助サービス費 (I) (6 : 1)	区分 6	600	(II) 体験利用	
		区分 5	456		
		区分 4	372		
		区分 3	297		
		区分 2	188		
		区分 1 以下	171		
	共同生活援助サービス費 (II) (6 : 1)	区分 6	717		
		区分 5	569		
		区分 4	481		
		区分 3	410		
		区分 2	290		
		区分 1 以下	273		
加算	人員配置体制加算 (I) (12 : 1)		区分 4 以上	83	
			区分 3 以下	77	
	福祉専門職員配置加算 (III)			4	
	夜間支援等体制加算 (I) (対象利用者5名)		区分 4 以上	269	
			区分 3	224	
			区分 2 以下	179	
	医療連携体制加算 VII			39	
	長期帰宅時支援加算			40	
	帰宅時支援加算			187	
	入院時支援特別加算			561	
	長期入院時支援特別加算 1			122	
	日中支援加算 (I)	65歳以上又は区分4以上	1人	539	
			2人以上	270	
	日中支援加算 (II)	日中活動サービスなどの受給決定を受け、心身の状況によりサービスを利用できない	1人	539	区分 4. 5. 6
				270	区分 3 以下
			2人以上	270	区分 4. 5. 6
135				区分 3 以下	
福祉・介護職員処遇改善加算 (I)			14.70%	報酬総単位数×加算率	

(5) 利用状況

	令和6年度							令和5年度						
	在籍者数 (人)	欠員者数 (人)	入院延日数 (日)	外泊延日数 (日)	欠員延日数 (日)	延日数計 (日)	利用延日数 (日)	在籍者数 (人)	欠員者数 (人)	入院延日数 (日)	外泊延日数 (日)	欠員延日数 (日)	延日数計 (日)	利用延日数 (日)
4月	9	0	7	0	0	0	263	9	0	4	0	0	0	266
5月	8	1	0	0	31	0	248	9	0	18	0	0	0	261
6月	8	1	0	2	27	0	241	10	0	5	1	3	0	261
7月	9	0	0	0	14	0	265	9	0	28	0	0	0	251
8月	9	0	0	6	0	0	274	9	0	31	0	0	0	248
9月	9	0	0	2	0	0	269	10	0	27	1	0	0	242
10月	9	0	0	0	0	0	279	9	0	0	0	0	0	279
11月	9	0	0	0	0	0	270	9	0	0	0	0	0	270
12月	9	0	0	3	0	0	278	9	0	0	1	0	0	278
1月	9	0	0	1	0	0	278	9	0	8	0	0	0	271
2月	9	0	0	0	0	0	252	9	0	4	0	0	0	257
3月	9	0	0	2	0	0	278	9	0	0	1	0	0	278
年度計	106	2	7	16	72	0	3,195	110	0	125	4	3	0	3,162

(定員：えがおホーム5人、えがおホーム・ネオ4人)

3. 利用者状況

(1) 入居者数

	えがおホーム (定員5人)	えがおホーム・ネオ (定員4人)	合 計
男 性	4人	4人	8人
女 性	1人	0人	1人
合 計	5人	4人	9人

(2) 身体拘束の状況

該当するものではありませんでした。

(3) 感染症の罹患状況

12月に利用者が1名ずつ新型コロナとインフルエンザA型に感染しました。

(4) 苦情の受付状況

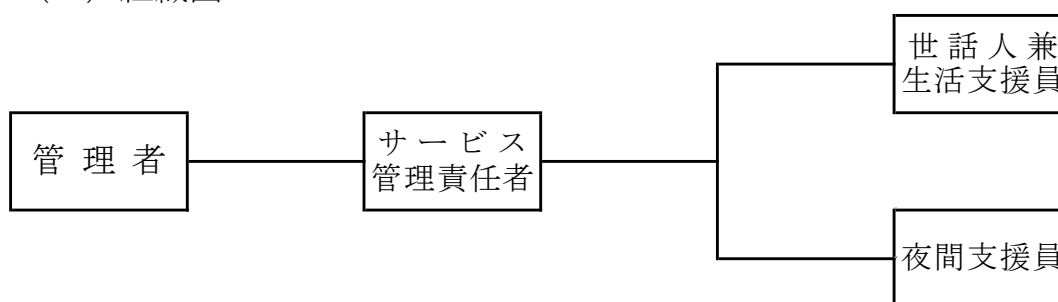
ありませんでした。

(5) 事故報告状況

ありませんでした。

4. 職員の状況

(1) 組織図



(2) 職種別職員数

職 種 職 名	管 理 者	サービスマ 管理責任者	世話人兼生 活支援員	夜間支援員	計
正職員	1	1	0	0	2
準職員	0	0	3	0	3
パート職員	0	0	2	2	4
計	1	1	5	2	9

(3) 職員名簿

令和7年3月31日 現在

	氏名	職種	資格	1週間に勤務すべき時間数	専・兼	兼務先	職員区分
1	阿部博美	管理者	社会福祉施設長 社会福祉主事	40H	兼	本部事務局、 障害者支援センター	正職員
2	本間 睦	サービス管理責任者	サービス管理責任者 介護福祉士 介護支援専門員 社会福祉主事	10H	兼	障害者支援センター	正職員
3	五十嵐八重	世話人兼生活支援員		40H	専		準職員 (常勤)
4	米澤留美子	世話人兼生活支援員		40H	専		準職員 (常勤)
5	高山恵理	世話人兼生活支援員		40H	専		準職員 (常勤)
7	土岐みち	夜間支援員 兼世話人兼生活支援員	ヘルパー2級	32H	専		準職員 (パート)
7	小林広夫	夜間支援員 兼世話人兼生活支援員		24H	専		準職員 (パート)
8	阿宗寛司	世話人兼生活支援員		10.5H	専		準職員 (パート)
9	太田智子	世話人兼生活支援員		14H	専		準職員 (パート)

(4) 職種外役割

役 割	氏 名	役 割	氏 名
会 計 責 任 者	阿 部 博 美	苦情解決責任者	阿 部 博 美
予 算 管 理 責 任 者		苦情受付担当者	本 間 睦
固 定 資 産 管 理 責 任 者		虐待防止相談窓口	
出 納 員	荒 木 禎 崇	防 火 管 理 者	工 藤 順 一

(5) 職員の採用・異動・退職

採用・異動・退職	職 種	氏 名	採用・異動・退職日
採 用	夜間支援員	土 岐 み ち	令和6年4月1日
採 用	世話人兼生活支援員	阿 宗 寛 司	令和6年4月1日
採 用	世話人兼生活支援員	太 田 智 子	令和6年4月1日
異 動	世話人兼生活支援員	高 山 恵 理	令和6年9月1日

5. その他の状況

(1) 実地指導・集団指導の状況

令和6年10月17日に運営指導がありました。掲示物や重要事項説明書、運営規定の記載事項に不備があり是正改善を指摘された事項について早急に対処しています。

また、令和5年10月より算定を開始した医療連携体制加算（Ⅶ）について「重度化した場合における対応に係る指針」の内容を説明して同意を得たことが確認できない利用者（2名・107日分）について過誤調整を行いました。

予定されていた集団指導は、新型コロナウイルス感染症拡大防止のため、電子メールにて資料配布と動画配信となりました。

令和6年度 障害者支援センター「よつばの里」 事業報告書

1. 事業所の概要

事業所の名称	障害者支援センター 「よつばの里」	管理者名	阿部博美	
事業所の所在地	〒997-0034 鶴岡市本町三丁目2番5号	TEL	0235(24)4282	
		FAX	0235(24)4283	
事業所番号	0610300410	利用定員	就労継続支援B型 20名	
			生活介護 10名	
事業開始年月日	就労継続支援B型	平成19年4月1日		
	生活介護	令和6年4月1日		
指定の有効期限	就労継続支援B型	令和3年10月1日～令和9年9月30日		
	生活介護	令和6年4月1日～令和12年3月31日		
営業日	月曜日から土曜日 (12/29～1/3を除く)	営業時間	8:30～17:30	
		サービス提供時間	9:00～16:00	
サービスの種類	就労継続支援B型 生活介護	事業所の形態	多機能型事業所	

サテライト事業所の名称	フォーラムカフェ クルール	サテライト事業所の営業日	火曜日から日曜日・ 祝祭日の展示・催事期間
サテライト事業所の名称 所在地	〒997-0035 鶴岡市馬場町13番3号 (鶴岡アートフォーラム内)	サテライト事業所 事業開始年月日	平成25年9月1日

2. 経営状況

(1) 事業所の利用状況

令和6年度の利用状況は、就労継続B型が定員20名、登録利用者数（年度末現在）24名、延べ利用者数5,658人（前年度比マイナス1,149人）、1日平均21.0人（前年度比マイナス4.2人）となりました。

生活介護は定員10名、登録利用者数（年度末現在）5名、延べ利用者数737人、1日平均2.7人となりました。

(2) 収入状況

就労継続支援B型は、新規利用者は無く、生活介護への移行による退所者が1名でした。

基本報酬は、就労継続支援B型サービス費（I）で算定。また、職員数は、配置基準を守り減算等に該当しませんでした。

生活介護は、登録7名にてスタートし、体調不良、長期入院等により3名が退所しました。現在、5名の方へサービスを提供しています。

（単位：円）

	令和3年度	令和4年度	令和5年度	令和6年度
就労支援 事業収入	5,604,001	5,732,468	6,569,133	6,682,389
障害福祉サービ ス等事業収入	52,337,502	54,755,158	51,541,348	49,912,551
合計	57,941,503	60,487,626	58,110,481	56,594,940

(3) 報酬

区分	報酬種別	報酬単位	摘要
基本報酬	就労継続支援B型サービス費（I） （定員21～40人以下） (6) 工賃：10,000～15,000円未満	600	（I）6：1
	福祉専門職員配置等加算（I）	15	
加算	初期加算	30	利用開始から30日
	欠席時対応加算	94	月4回を限度
	目標工賃達成指導員配置加算 （定員20人以下）	45	
	利用者負担上限額管理加算	150	月1回を限度
	食事提供体制加算	30	
	送迎加算（I）	21	片道
	福祉・介護職員処遇改善加算（I）	9.30%	報酬総単位数×加算率

区 分	報 酬 種 別	報 単 酬 位	摘 要
基 本 報 酬	生活介護サービス費 (定員21～40人以下) 障害区分利用時間による		(Ⅷ) 5 : 1
	生活介護 446	805	
	生活介護 455	833	
	生活介護 454	570	
	生活介護 424	293	
加 算	福祉専門職員配置等加算(Ⅰ)、(Ⅲ)	21	
	初期加算	30	利用開始から30日
	欠席時対応加算	94	月4回を限度
	食事提供体制加算	30	
	送迎加算(Ⅰ)	21	片道
	福祉・介護職員処遇改善加算(Ⅰ)	93.00%	報酬総単位数×加算率

(4) 利用状況

就労継続B型

	令和6年度					令和5年度				
	登録者数 (人)	平均人数 (人)	開設日数 (日)	欠席延日数 (日)	利用延日数 (日)	登録者数 (人)	平均人数 (人)	開設日数 (日)	欠席延日数 (日)	利用延日数 (日)
4月	25	21.2	22	55	467	34	26.4	22	60	581
5月	25	21.6	23	45	497	34	26.3	23	65	605
6月	25	21.2	22	39	466	34	26.8	22	30	591
7月	25	21.3	23	41	491	33	25.6	23	55	590
8月	25	20.4	23	63	469	34	26.2	23	40	603
9月	24	20.8	22	48	457	34	24.4	22	79	537
10月	24	24.3	23	27	502	34	24.3	23	80	559
11月	24	25.1	22	33	473	34	25.1	22	61	552
12月	24	24.5	23	37	471	34	24.5	23	80	564
1月	24	23.0	23	60	461	34	23.0	23	115	529
2月	24	21.5	20	34	429	34	25.0	21	58	526
3月	24	20.6	23	59	475	34	24.8	23	74	570
年度計	293	21.0	269	541	5,658	407	25.2	270	797	6,807

生活介護

	令和6年度					令和5年度				
	登録者数 (人)	平均人数 (人)	開設日数 (日)	欠席延日数 (日)	利用延日数 (日)	登録者数 (人)	平均人数 (人)	開設日数 (日)	欠席延日数 (日)	利用延日数 (日)
4月	7	3.6	22	19	81					
5月	7	3.1	23	30	72					
6月	7	3.0	22	28	66					
7月	7	2.3	23	49	55					
8月	7	2.3	23	55	53					
9月	6	2.7	22	29	59					
10月	6	2.9	23	26	67					
11月	6	2.8	22	24	62					
12月	5	2.4	23	10	56					
1月	5	2.3	23	9	53					
2月	5	2.6	20	4	53					
3月	5	2.6	23	6	60					
年度計	73	2.7	269	289	737					

(5) 利用者負担金の未収状況

今年度の未収はありませんでした。

3. 利用者の状況

(1) 障害支援区分別利用者数(R7年3月末)

		就労継続支援B型	
		人数	割合
3	区分		
	非該当	8	33.3%
	1	0	0.0%
	2	4	16.7%
	3	5	20.8%
	4	7	29.2%
	5	0	0.0%
	6	0	0.0%
	合計	24	100.0%

		生活介護	
		人数	割合
	区分		
	非該当	0	0.0%
	1	0	0.0%
	2	0	0.0%
	3	0	0.0%
	4	3	60.0%
	5	1	20.0%
	6	1	20.0%
	合計	5	100.0%

(2) 身体拘束の状況

該当するものではありませんでした。

(3) 感染症の罹患状況

1月に利用者1名、職員1名がインフルエンザを罹患しました。

感染症予防対策としては、利用者・職員共に、うがい・手洗いを徹底し感染症拡大防止に努めました。

また、毎年、胃腸炎・食中毒・インフルエンザなど季節で流行する感染症が起り易い時期は、利用者・家族へ手洗い・うがい・通所前の検温、早目の受診や予防の促しを文書にて行っております。

昨年度同様、新型コロナの感染予防策として日中活動時のマスク着用を引き続き行っております。

(4) 苦情の受付状況

苦情の受付はありませんでした。

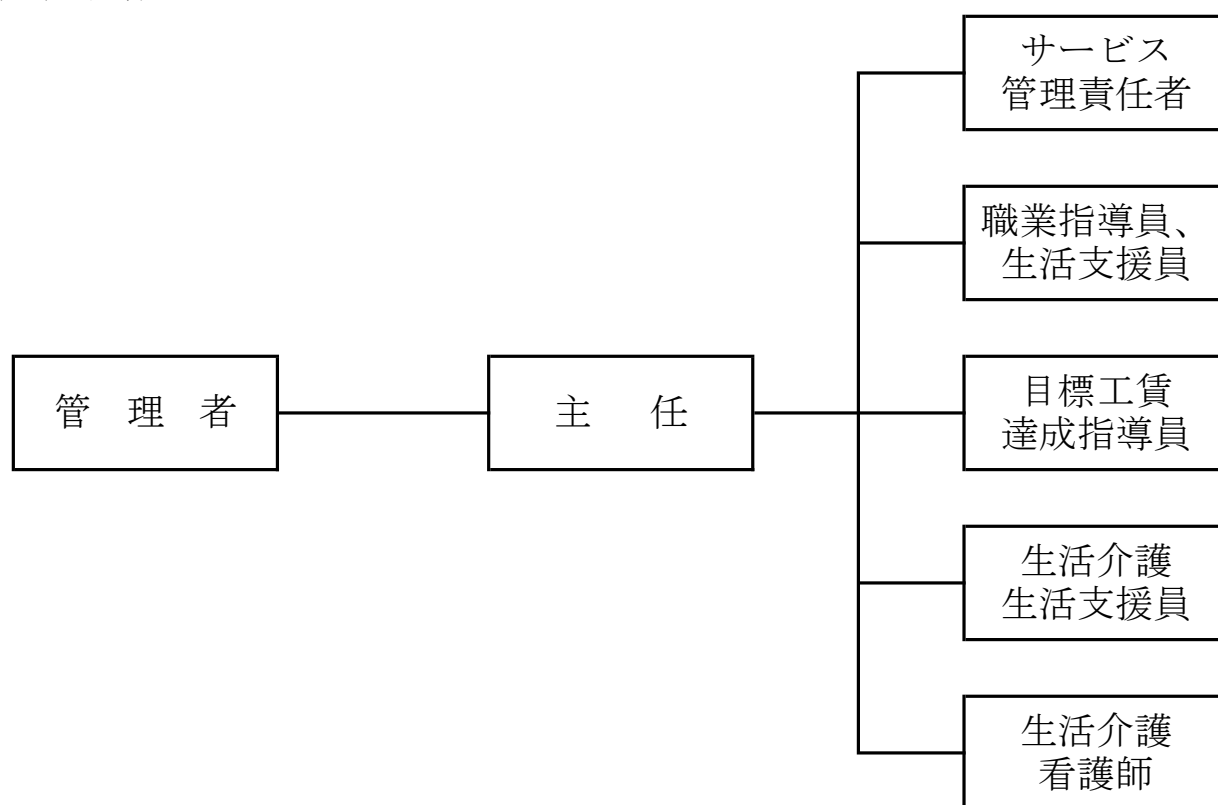
(5) 事故報告等状況

今年度、事故・ひやりはっとの報告は4件ありました。

発 生 日	性 別	年 齢	区 分	カンファレンス 実施日
令和6年5月16日	女	37	利用者間他害行為	令和6年5月16日
令和6年5月21日	男	40	洗面所移動時、しりもち転倒	令和6年5月21日
令和6年6月24日	男	29	玄関にて履物替え時しりもち転倒	令和6年6月24日
令和6年10月11日	女	70	施設外作業、階段の段差にて転倒	令和6年10月11日

4. 職員の状況

(1) 組織図



(2) 職種別職員数

	管理者	主任	サービス 管理責任者	職業指導員、 生活支援員	目標工賃 達成指導員	看護師	計
正規職員	1	1	1	3	1	0	7
準職員	0	0	0	3	0	0	3
パート職員	0	0	0	0	0	1	1
計	1	1	1	6	1	1	11

(3) 職員名簿

令和7年3月31日 現在

	氏名	職種	資格	1週間に勤務すべき時間数	専・兼	兼務先	職員区分
1	阿部博美	管理者	社会福祉施設長 社会福祉主事	40H	兼	法人本部、グループホーム	正職員
2	工藤順一	主任兼職業指導員 兼生活支援員	介護福祉士 社会福祉主事	40H	専		正職員
3	長谷川恵美	サービス管理責任者	サービス管理責任者 介護福祉士	40H	専		正職員
4	本間陸	職業指導員 兼生活支援員	サービス管理責任者 介護支援専門員 介護福祉士 社会福祉主事	40H	兼	グループホーム	正職員
5	佐藤いずみ	サービス管理責任者、 職業指導員兼生活支援員	サービス管理責任者 介護福祉士 社会福祉主事	40H	専		正職員
6	五十嵐幸子	職業指導員 兼生活支援員	介護福祉士	40H	専		正職員
7	齋藤一弘	職業指導員 兼生活支援員		40H	専		準職員 (常勤)
8	小野寺美生	職業指導員 兼生活支援員	介護支援専門員 介護福祉士	40H	専		準職員 (常勤)
9	塚本正樹	職業指導員 兼生活支援員	社会福祉士 介護福祉士	40H	専		準職員 (常勤)
10	鈕持秀章	目標工賃達成 指導員	介護福祉士	40H	専		正職員
11	中山美枝	看護師	看護師	4H	専		パート 職員

(4)職種外役割

令和7年3月31日 現在

役 割	氏 名	役 割	氏 名
会 計 責 任 者	阿 部 博 美	苦 情 解 決 責 任 者	阿 部 博 美
予 算 管 理 責 任 者		苦 情 受 付 担 当 者	長 谷 川 恵 美
固 定 資 産 管 理 責 任 者		虐 待 防 止 相 談 窓 口	工 藤 順 一
出 納 員	荒 木 禎 崇	防 火 管 理 者	

(5) 職員の採用・異動・退職

採用・異動・退職	職 種	氏 名	採用・異動・退職
異 動 転 入	世話人兼生活支援員	五 十 嵐 幸 子	令和6年4月1日
異 動 転 出	世話人兼生活支援員	高 山 恵 理	令和6年8月31日
採 用	看 護 師	中 山 美 枝	令和6年4月1日
採 用	世話人兼生活支援員	小 野 寺 美 生	令和6年6月1日
採 用	世話人兼生活支援員	塚 本 正 樹	令和6年8月1日
退 職	世話人兼生活支援員	小 野 寺 美 生	令和7年3月31日

5. 就労支援事業の活動状況

(1) 事業所内作業

- ・主力作業の「タオルたたみ」「菓子箱組み立て」が年間を通して途切れることなく受託することができました。
- ・「よつばの里」独自の名刺点字入れ作業は、山形県・鶴岡市・酒田市の関係職員のほか市社協など販路拡大を図っています。

(2) 施設外作業

- ・高齢者施設の清掃作業、企業内清掃作業、不動産会社が管理するマンションの共用部分の清掃作業を昨年度に引き続き行いました。
- ・鶴岡地区通所施設協議会と合同で鶴岡市委託作業（公園清掃・除草作業等）に継続して参加しています。
- ・春・秋彼岸、お盆（7、8月）後の「墓花撤去」作業（7寺社）を昨年度同様に行っています。

(3) 喫茶事業

- ・ソフトアイスメニューを季節に合わせて（夏はラムネ味、秋は栗、さつまいもなど）変更を実施しました、また、メニュー内容（黒蜜きな粉サンデーなど）も新しい商品を加え増益を図りました。

○クルール来客数（人）

	来客数（人）		前年度 差異
	令和6年度	令和5年度	
4月	205	250	▲ 45
5月	304	531	▲ 227
6月	322	177	145
7月	253	282	▲ 29
8月	393	398	▲ 5
9月	373	290	83
10月	704	452	252
11月	241	271	▲ 30
12月	88	113	▲ 25
1月	72	40	32
2月	275	303	▲ 28
3月	345	80	265
年度計	3,575	3,187	388

(4) 販売事業

- ・販売商品は「クッキー」「枝豆」「さつま芋、干し芋」の販売を行いました。枝豆は「夏季」、さつま芋、干し芋は、「秋、冬期間限定」の販売でした。
- ・販売場所として庄内総合支庁売店やロビー、鶴岡市役所ロビーにて販売を行いました。また、つるおか大産業まつりなど各イベント会場でも販売を実施しました。
- ・今年度も「山王ナイトバザール」にて「よつばの里」商品の販売を行いました。

(5) 畑作業

- ・畑作業は「さつま芋」栽培の作付けを増やしました。
また、今年度は新たに「枝豆」の栽培を行いました。
農家の高齢化等にて人手不足となっている「柿畑」の剪定作業を2月、3月に行いました。引き続き「摘果」「収穫」等の作業が見込めます。

(6) 利用者の工賃

- ・工賃総額が昨年よりは増額しましたが、平均工賃額は、月額15,004円と目標工賃（月額15,425円）を達成できませんでしたが、初めて、月額15,000円を超えることが出来ました。

利用者の工賃(円)

区 分	工賃支払総額	平 均 工 賃 月 額		摘 要
		目 標	実 績	
R 6 年度	3,798,950	15,425	15,004	
R 5 年度	3,613,300	14,500	12,044	計算方法変更
R 4 年度	3,243,969	11,000	7,931	

(6) 余暇活動等

- ・社会参加・余暇活動として、「観桜会」「ぶどう狩り」や「いも煮会」を計画し、利用者楽しんでいただきました。

6. その他の状況

(1) 見学・視察の受入れ状況

相談支援事業所等より見学依頼があった場合、随時、日程の調整を行い見学の受け入れを行っています。

(2) 実習生の受入れ

受 入 月	団 体 ・ 人 数 等
5月～6月	山形県立鶴岡養護学校 高等部2年 1名
9月～10月	山形県立鶴岡養護学校 高等部3年 1名
11月	山形県立酒田特別支援学校 高等部2年 1名
11月～1月	山形県立鶴岡中央高等学校 2年 1名

(3) 県の実地指導・集団指導結果

令和6年度は、実地指導はありませんでした。

予定されていた集団指導は、電子メールにて資料配布、動画視聴となりました。